

ONDDOAK ETA HARITZAK TALDEA OSATU DUTE

Astigarraga, Gipuzkoa. 2022ko iraila

Basoa distiratsu dago. Ehun urte baino gehiagoko haritz baten adarrak (1. & 4. argazkiak) esfera erraldoi bat osatu arte zabaldu dira. Aldameneko haritz gazteek eremuaren edertasuna are gehiago borobildu dute. Haren adarrek eta hostoek argiari lurrerainoko pasabidea luzatu diote, sasiei oihanpe trinkoa osatzeari aukera emanez; horra hor erleentzako loreak, trikuentzako babeslekuak eta zizareentzako hezetasuna bezalako paradisuak, bakar batzuk aipatzearren.

Gure oinpetan eta Astigarragako basotxo honen mundu ikusezinean, zein Lurreko gainerako basoetan ere, **Wood Wide Web** edo **basoaren internet naturala** (3. & 6. argazkiak) deritzona garatu da; noiz edo noiz, ehunka hektareako hedadura eta milaka urteko bizitza izatera irits daitekeen sarea.

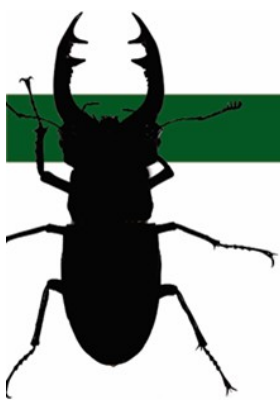
Sarea onddoren harizpi-mordoilo batez osatuta dago, zuhaitz eta landareen sustraiekin aldi berean lotura fisikoak eta elkarrekintzak eratzen dituena.

Lur azpiko sare horretatik, eta Astigarragako hariztiaren orbelaren artean, 4 cm inguruko diametroa duen esfera hori eta deigarri bat sortu eta altxatu da. Astaputz arruntaren (*Scleroderma citrinum*) onddoaren gleba edo lur gaineko zati ugaltzailea da (2. argazkia).

Gleba eskuarki perretxiko deitzen dugun onddoaren zatia da. Loreek landareentzat duten funtzioa, perretxikoek onddoentzat duten funtzio bera da. Heltzean, gleba apurtu egiten da eta onddo berriak sortzen dituzten milaka espora askatzen ditu. Izan ere, ikuskapenean ikusi ahal izan denez, ale horrek, dagoeneko gleban irekidura horizontal zabala badu; haren barrunbe grisean, barreatuta izateko prest espora ugari daude.

Metro batzuk gorago, ehun urtetik gorako haritz erraldoiaren sustraien aldamenean, beste onddo espezie batzuk ere ageri dira, hala nola *Scleroderma cepa*. 5. argazkia.

Hauek eta baita beste onddo mota batzuek ere, lur azpian sustrai baten antza duen harizpi-formako mikelio izeneko egitura garatzen dute. Egitura horren zati bat lurpean libreki



zabal daiteke, eta beste bat haritzaren eta beste landare batzuen sustraietan, elkarren mesederako txerta daiteke.

Taldea osatzen badute, haritzak ur eta mineralen xurgapena emendatzen du, fosforoa eta nitrogenoa batez ere. Era berean, bere fotosintesia bizkortzen eta indartzen du, gehiago eta hobeto haziz. Onddoek, aldi berean, beren kabuz ekoiztu ezin dituzten karbohidratoak eta azukreak jasotzen dituzte, bizirauteko beharrezkoak direnak.

Landareen eta onddoen arteko sinbiosi horrek basoen osasuna mantentzen eta indartzen laguntzen du. Besteak beste, mantenugaien asimilazioa, zuhaitziak gaixotasunei, organismo patogenoen erasoei eta lehorteei hobeto aurre egitea edota metal astunen xurgapena moteltzea bezalako abantailak, sinbiosi horren esker lortzen dira.

Internet Naturala basoetako bizitzarako eta baita geurerako ere, ezinbestekoa da. Bere funtzioa baso-ekosistemek behar bezala jardun dezaten laguntzea da, ikus dezakegun basoaren aireko eta ageriko alderdia barne. Hildako materia zuhaitzentzako mantenugai bihurtzea, elikagai horiek eta ura hainbat landare-izakiren artean garraiatzea eta haiekin biokimikoki komunikatzea bere lorpenetako batzuk baino ez dira.

Parkea Bizirik "Kukulunbera"

Egian, 2022ko abenduaren 17an

Gozatu Parkea Bizirik-en bideoaz YouTuben:

Onddoak eta haritzak taldea osatu dute <https://youtu.be/Lw1fdgy8g8g>



Haritza eta bere ingurua

Parkea bizirik
kukulunbera

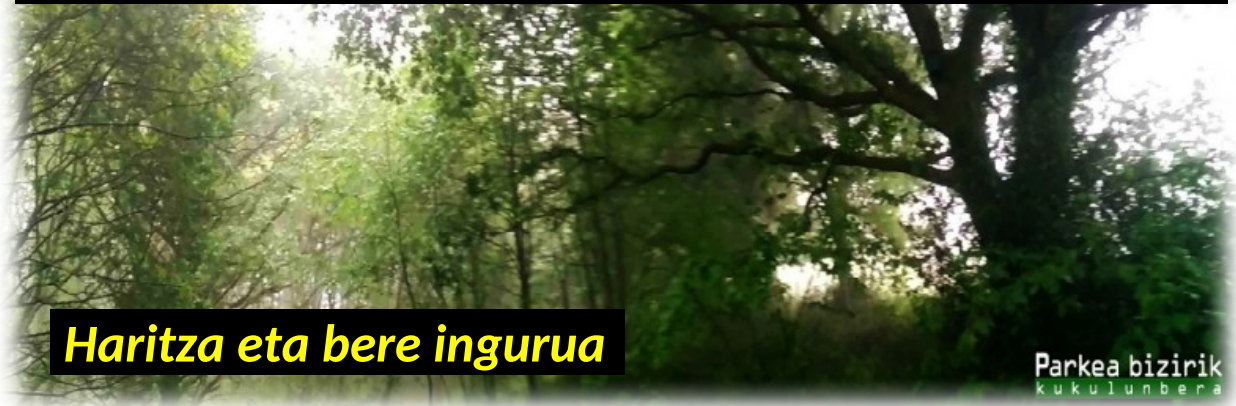


Astaputz arrunta / Scleroderma citrinum

Parkea bizirik
kukulunbera



Wood Wide Web / Basoaren Internet Naturala



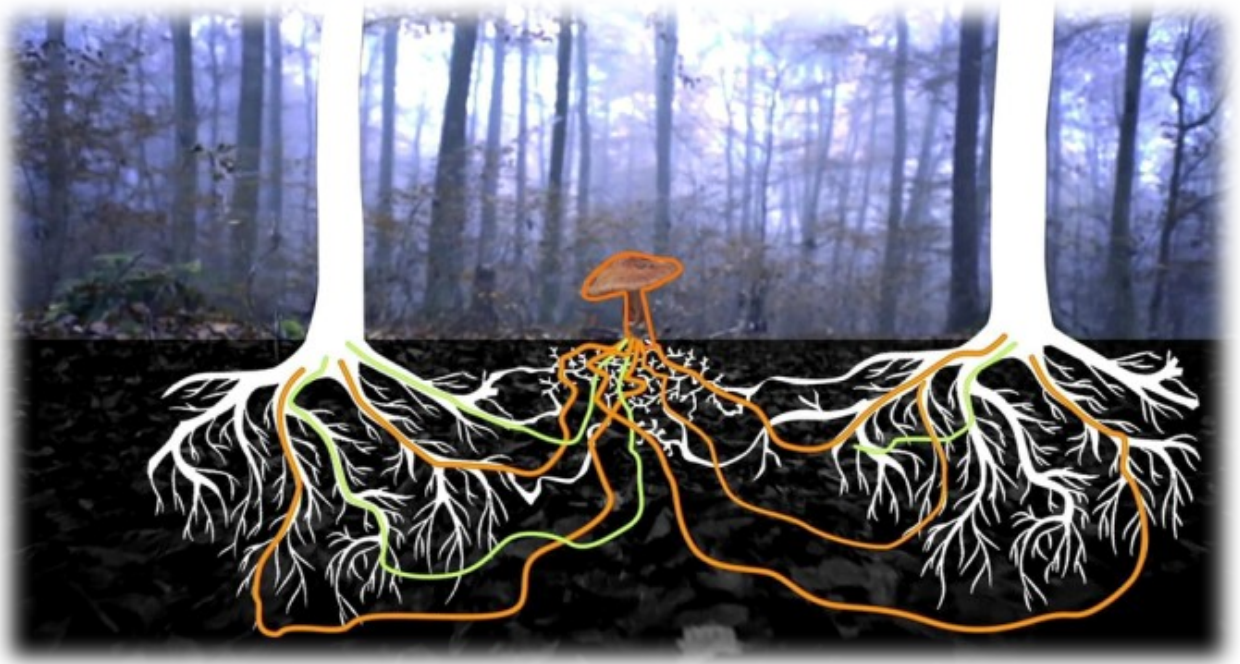
Haritza eta bere ingurua

Parkea bizirik
kukulunbera



Scleroderma cepa

Parkea bizirik
kukulunbera



Wood Wide Web / Basoaren Internet Naturala